

UMA TARTARUGA EM CIMA DO MURO

Capítulo 8

Lição de Áudio: Novo Testamento 8



Objetivo: Examinar com mais profundidade as bem-aventuranças e discutir as quatro figuras que Jesus usou para descrever Seus seguidores.



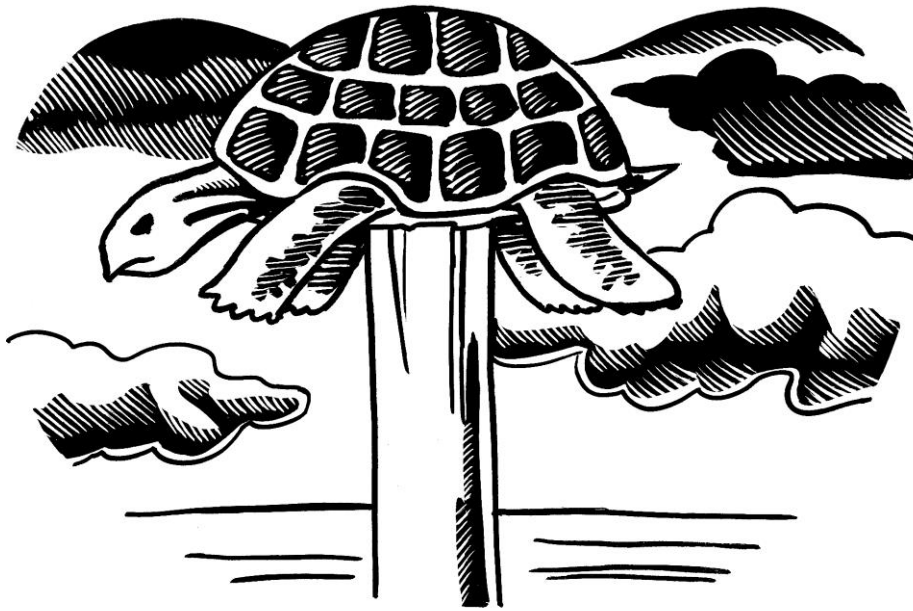
“Vocês são a luz do mundo. Não se pode esconder uma cidade construída sobre um monte. E, também, ninguém acende uma candeia e a coloca debaixo de uma vasilha. Ao contrário, coloca-a no lugar apropriado, e assim ilumina a todos os que estão na casa. Assim brilhe a luz de vocês diante dos homens, para que vejam as suas boas obras e glorifiquem ao Pai de vocês, que está nos céus.”

—Mateus 5:14-16

As quatro primeiras bem-aventuranças referem-se ao “vir” até Deus, à disposição mental de uma pessoa que vem até Deus. As quatro últimas bem-aventuranças referem-se às atitudes do “ir”, à disposição mental de uma pessoa que é enviada ao mundo por Deus. Juntos, os dois grupos de bem-aventuranças descrevem aqueles que são a solução de Deus para os problemas da humanidade.

Jesus continua a descrever o caráter do seguidor de Cristo, com quatro figuras ou metáforas profundas, que mostram o impacto desse caráter na sociedade. Ele ensinou aos Seus discípulos que eles são o sal da terra, a luz do mundo, a cidade edificada sobre um monte que não pode ser escondida e a candeia que a todos ilumina (Mateus 5:13–16). Essas quatro metáforas iniciam a aplicação do sermão.

Nenhum seguidor de Jesus pode ter todas essas atitudes e fazer todas as obras que Ele ordenou sem a atuação do Espírito Santo nele e através dele. Os cristãos devem estar sempre cheios de humildade e gratidão pelo poder de Deus que os capacita a servi-LO bem. Somente na Sua força podemos impactar a sociedade em que vivemos.



1. **Verdadeiro** ou falso? O Sermão do Monte fala da crise, do caráter e dos desafios de ser cristão.
2. **Verdadeiro** ou falso? Muita gente pensa que as bem-aventuranças e as ilustrações que as seguem são o ensino principal do Sermão do Monte.
3. **Verdadeiro** ou falso? A única maneira de ser sal da terra é vivendo entre as pessoas do mundo.
4. **Verdadeiro** ou falso? Apesar dos discípulos pensarem que eles escolheram Jesus, na verdade foi Jesus quem os escolheu.
5. Verdadeiro ou **falso**? Apesar de Jesus escolher Seus seguidores, cabe a nós escolhermos uma estratégia e o posicionamento como de uma candeia que a todos ilumina.
6. **Verdadeiro** ou falso? Se você realmente tiver as atitudes e as características de um cristão, você não terá como esconder isso.

Assinale a resposta correta:

7. Por que Jesus compara Seus discípulos com o sal? (*Assinale todas as opções que se aplicarem*)
 - a. **Porque eles seriam como um conservante sobre o mundo em deterioração**
 - b. **O sal é necessário à vida e os discípulos trariam vida ao mundo.**
 - c. Eles trabalhariam duro como mineira em usinas de sal.
 - d. O sal torna a água insalubre e os discípulos seriam intragáveis e inaceitáveis para o povo.
8. De que forma os discípulos são como luz?
 - a. Eles queiman rapidamente.
 - b. Eles se acendem e se apagam muito facilmente.
 - c. Eles gastam muita energia.
 - d. **Eles brilham a luz da verdade no mundo em trevas.**

9. Das frases abaixo sobre o papel dos cristãos como solução de Deus, quais delas são verdadeiras (*Assinale todas as opções que se aplicarem*)

- a. **“Eu não posso, mas Deus pode e Ele está comigo.”**
- b. **“Eu não quero, mas Deus quer e Ele está comigo.”**
- c. “Eu posso, por isso Deus pode me usar.”
- d. “Se eu não pudesse Deus não estaria comigo.”
- e. **“Eu não sou, mas Deus é e Ele está comigo.”**
- f. “Eu fiz porque Deus me mandou fazer.”
- g. **“Eu não fiz, mas Deus fez porque Ele está comigo.”**

10. Como devemos responder quando Deus nos usa para Sua obra?

- a. Com orgulho pelo que fazemos
- b. **Com humildade, reconhecendo o que Deus fez**
- c. Com indiferença porque não era nosso interesse
- d. Com palavras bem audíveis que chamam atenção da nossa igreja

11. O caráter de quem é descrito, pelas bem-aventuranças e pelas quatro ilustrações de Mateus 5?

- a. Daqueles que crêem e seguem a Jesus
- b. Do próprio Jesus
- c. **Respostas “a” e “b”**
- d. Nem “a” nem “b”

12. De que forma os discípulos se comparam a uma tartaruga em cima do muro? (*Assinale todas as opções que se aplicarem*)

- a. **O discípulo é estrategicamente posicionado.**
- b. O discípulo fica paralizado e sem quem o ajude.
- c. **O discípulo não chega a lugar nenhum sem Deus.**
- d. O discípulo deve ter o caráter de uma tartaruga e se esconder no seu casco.



Você já aceitou o chamado de Deus para ser parte da Sua solução para o mundo? Que tipo de discípulo você é? Sal, luz, cidade sobre o monte ou candeia que a todos ilumina? O que Deus já fez na sua vida que você não poderia ter conseguido por si mesmo? O que você quer que Ele faça em você e através de você que você não pode fazer por si mesmo?



Agradeça a Deus pelo Seu poder que opera naqueles que crêem. Peça a Ele que o ajude a ser um sal salgado, uma luz brilhante e parte da Sua solução para o mundo.