

UMA TARTARUGA EM CIMA DO MURO

Capítulo 8

Lição de Áudio: Novo Testamento 8



Objetivo: Examinar com mais profundidade as bem-aventuranças e discutir as quatro figuras que Jesus usou para descrever Seus seguidores.



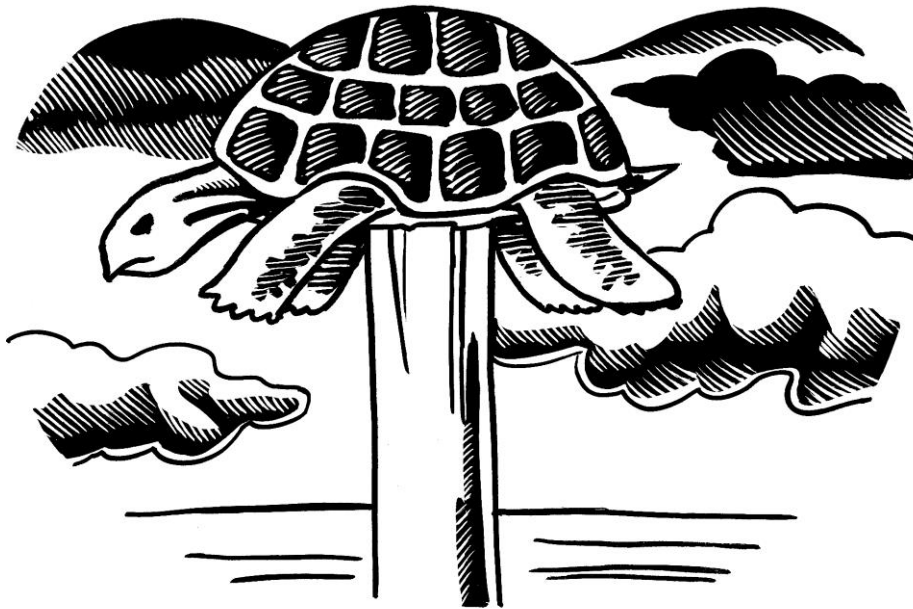
“Vocês são a luz do mundo. Não se pode esconder uma cidade construída sobre um monte. E, também, ninguém acende uma candeia e a coloca debaixo de uma vasilha. Ao contrário, coloca-a no lugar apropriado, e assim ilumina a todos os que estão na casa. Assim brilhe a luz de vocês diante dos homens, para que vejam as suas boas obras e glorifiquem ao Pai de vocês, que está nos céus.”

—Mateus 5:14-16

As quatro primeiras bem-aventuranças referem-se ao “vir” até Deus, à disposição mental de uma pessoa que vem até Deus. As quatro últimas bem-aventuranças referem-se às atitudes do “ir”, à disposição mental de uma pessoa que é enviada ao mundo por Deus. Juntos, os dois grupos de bem-aventuranças descrevem aqueles que são a solução de Deus para os problemas da humanidade.

Jesus continua a descrever o caráter do seguidor de Cristo, com quatro figuras ou metáforas profundas, que mostram o impacto desse caráter na sociedade. Ele ensinou aos Seus discípulos que eles são o sal da terra, a luz do mundo, a cidade edificada sobre um monte que não pode ser escondida e a candeia que a todos ilumina (Mateus 5:13–16). Essas quatro metáforas iniciam a aplicação do sermão.

Nenhum seguidor de Jesus pode ter todas essas atitudes e fazer todas as obras que Ele ordenou sem a atuação do Espírito Santo nele e através dele. Os cristãos devem estar sempre cheios de humildade e gratidão pelo poder de Deus que os capacita a servi-LO bem. Somente na Sua força podemos impactar a sociedade em que vivemos.



1. Verdadeiro ou falso? O Sermão do Monte fala da crise, do caráter e dos desafios de ser cristão.
2. Verdadeiro ou falso? Muita gente pensa que as bem-aventuranças e as ilustrações que as seguem são o ensino principal do Sermão do Monte.
3. Verdadeiro ou falso? A única maneira de ser sal da terra é vivendo entre as pessoas do mundo.
4. Verdadeiro ou falso? Apesar dos discípulos pensarem que eles escolheram Jesus, na verdade foi Jesus quem os escolheu.
5. Verdadeiro ou falso? Apesar de Jesus escolher Seus seguidores, cabe a nós escolhermos uma estratégia e o posicionamento como de uma candeia que a todos ilumina.
6. Verdadeiro ou falso? Se você realmente tiver as atitudes e as características de um cristão, você não terá como esconder isso.

Assinale a resposta correta:

7. Por que Jesus compara Seus discípulos com o sal? (*Assinale todas as opções que se aplicarem*)
 - a. Porque eles seriam como um conservante sobre o mundo em deterioração
 - b. O sal é necessário à vida e os discípulos trariam vida ao mundo.
 - c. Eles trabalhariam duro como mineira em usinas de sal.
 - d. O sal torna a água insalubre e os discípulos seriam intragáveis e inaceitáveis para o povo.
8. De que forma os discípulos são como luz?
 - a. Eles queiman rapidamente.
 - b. Eles se acendem e se apagam muito facilmente.
 - c. Eles gastam muita energia.
 - d. Eles brilham a luz da verdade no mundo em trevas.

9. Das frases abaixo sobre o papel dos cristãos como solução de Deus, quais delas são verdadeiras (*Assinale todas as opções que se aplicarem*)

- a. “Eu não posso, mas Deus pode e Ele está comigo.”
- b. “Eu não quero, mas Deus quer e Ele está comigo.”
- c. “Eu posso, por isso Deus pode me usar.”
- d. “Se eu não pudesse Deus não estaria comigo.”
- e. “Eu não sou, mas Deus é e Ele está comigo.”
- f. “Eu fiz porque Deus me mandou fazer.”
- g. “Eu não fiz, mas Deus fez porque Ele está comigo.”

10. Como devemos responder quando Deus nos usa para Sua obra?

- a. Com orgulho pelo que fazemos
- b. Com humildade, reconhecendo o que Deus fez
- c. Com indiferença porque não era nosso interesse
- d. Com palavras bem audíveis que chamam atenção da nossa igreja

11. O caráter de quem é descrito, pelas bem-aventuranças e pelas quatro ilustrações de Mateus 5?

- a. Daqueles que crêm e seguem a Jesus
- b. Do próprio Jesus
- c. Respostas “a” e “b”
- d. Nem “a” nem “b”

12. De que forma os discípulos se comparam a uma tartaruga em cima do muro? (*Assinale todas as opções que se aplicarem*)

- a. O discípulo é estrategicamente posicionado.
- b. O discípulo fica paralizado e sem quem o ajude.
- c. O discípulo não chega a lugar nenhum sem Deus.
- d. O discípulo deve ter o caráter de uma tartaruga e se esconder no seu casco.



Você já aceitou o chamado de Deus para ser parte da Sua solução para o mundo? Que tipo de discípulo você é? Sal, luz, cidade sobre o monte ou candeia que a todos ilumina? O que Deus já fez na sua vida que você não poderia ter conseguido por si mesmo? O que você quer que Ele faça em você e através de você que você não pode fazer por si mesmo?



Agradeça a Deus pelo Seu poder que opera naqueles que crêm. Peça a Ele que o ajude a ser um sal salgado, uma luz brilhante e parte da Sua solução para o mundo.